

航空機事故による死者数の予測

はじめに

傷害保険は火災保険や地震保険と比較して、一般的に 1 事故がカタストロフィックな保険被害に結びつくことは考え難い。しかしながら、2001 年 1 月の日航機ニアミス事故のように、実際に衝突していれば 600 名以上の死者を出す大惨事になったと思われる。このような巨大リスクは、発生の確率は小さいものの生活の中に厳然と存在しており、保険会社が保険サービスの安定供給を図るためには、これら巨大リスクの頻度、被害額などを予め見積もり、危険保険料に適正に織り込んでおくことが必要不可欠である。このような観点から、本報告で大規模な航空機事故による死者数の算出方法について考察した。

1. 世界の航空機事故

1950 年以降 2000 年までの民間航空機による世界の航空機事故 453 件について調査を行い表 1.1 ~ 表 1.5 に示した。1 事故当り平均死者数は約 81 名、年平均死者数は約 712 名であり、1 事故で 100 名以上の死者をもたらした事故は 135 件発生している。この中で死者数が最大のものは、1977 年 3 月 27 日に発生した KLM オランダ航空ボーイング 747 とパンアメリカン航空ボーイング 747 が衝突し 583 名の死者が出た事故^(注1)である。また、単独事故としては 1985 年 8 月 12 日に発生した日本航空のボーイング 747 が群馬県上野村の御巢鷹山の尾根に墜落し 520 名の死者が出た事故が最大である。

注 1.【事故の概要】1977 年 3 月 27 日午後 5 時 6 分、大西洋のカナリー諸島サンタクルス・デ・テネリフェ島(スペイン領)のテネリフェ(ロス・ロデオス)空港で離陸滑走中のアムステルダム発グランド・カナリー島行き KLM オランダ航空ボーイング 747-206B(PH-BUF)と滑走路端へ向けタキシング中のロサンゼルス発ニューヨーク経由グランド・カナリー島行きパンアメリカン航空 1736 便ボーイング 747-121(N736PA)が、滑走路上で正面衝突し、KLM 機 248 名全員と、パンナム機 396 名のうち 329 名の計 577 名が死亡。(なお、事故後病院などでの死者数を加えるとパンナム機の最終的な死者数は計 335 名となり、合計 583 名が死亡した。パンナム機から生還した 61 名のうち 59 名が重軽傷を負い、2 名は無事であった。) KLM 機は管制塔からの離陸許可を受けずに離陸滑走を開始しており、他機の交信による混信のため、離陸スタンバイの指示を離陸許可と誤解したものと見られる。事故当時のテネリフェ空港の天候は濃霧で視程はわずか 500m しかなく、このことも事故の間接的要因となった。両機は、目的地のグランド・カナリー島ラスパルマス空港が爆破テロで閉鎖されたために再開まで隣のテネリフェ空港で待機していた。同空港は待機する旅客機で混雑し、誘導路にまで旅客機があふれ、滑走路を誘導路代わりに使わざるを得ない状況となり、このことも事故原因の一端を構成した。KLM 機の乗員乗客の主な死亡原因は事故後の火災に起因するものであり、衝突そのものによる死者は少なかったと推測されている。

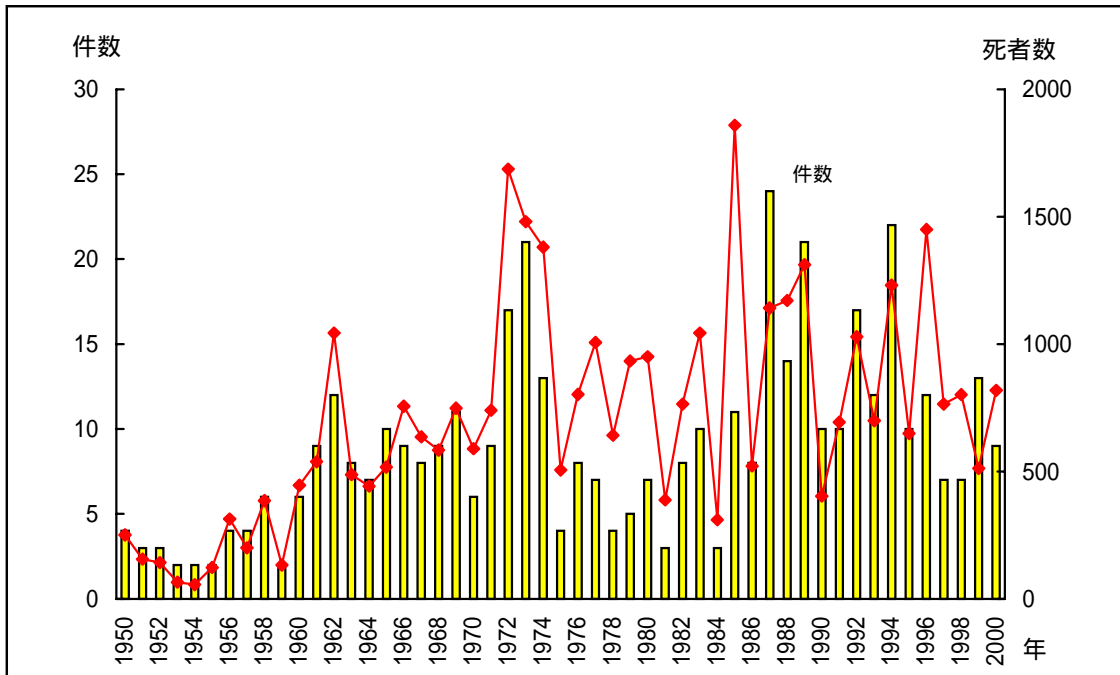


図 1.1 1950～2000 年（51 年間）事故件数および死者数の年度別推移

2 . 航空機事故の死者数の分析

2.1 災害規模特性曲線

この分析では、中村林二郎氏による災害規模特性曲線の理論を採用することとした。災害の頻度と規模の関係を表すものに、中村林二郎氏の提案した災害規模特性曲線が知られている。これは同種の事故や災害について、横軸に被害の大きさの対数、縦軸に被害の大きさ順位の対数を取り示したものであり、地震、客船、火災、炭鉱、航空機などの事故・災害において災害規模特性曲線を作成すると、ある傾向を持って示されることが知られている。特性曲線の形状は 2 種類に大別され、ある規模を境にしてその両側で曲線の傾向が明らかに異なっており全体が 2 つの直線で近似できるものと（図 2.1.1）、全体が 1 つの直線で近似できる（図 2.1.2）2 つの形状がある。言い換えれば、特性曲線の中に変曲点を持つか持たないかで大きく 2 つに分類される。

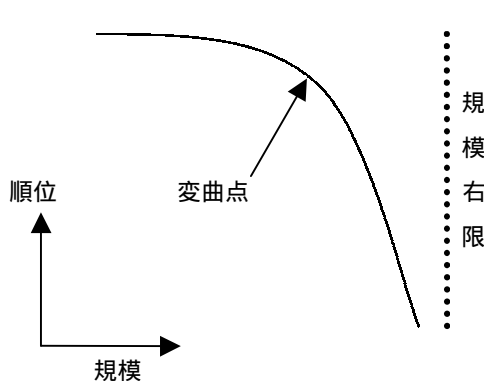


図 2.1.1 特性曲線に見られる 2 つの漸近線

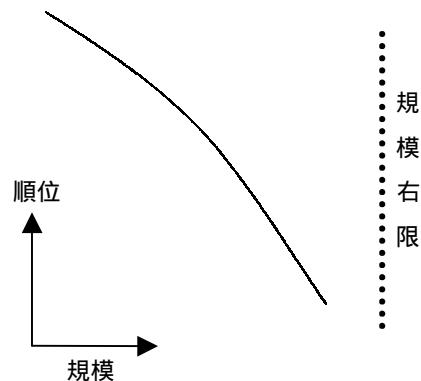


図 2.1.2 特性曲線に 1 つの漸近線

2.2 航空機の大事故による死者数

調査した航空機事故をこの理論によりグラフに示すと、図 2.1.1 のように 2 つの漸近線で近似されることが分かる(図 2.2.1)。この分析の目的は、航空機の大事故による死者数を算出することにある。図 2.2.1 の変曲点がほぼ 100 名のポイント($\log(100) = 4.6$)を指していることから、1 事故で 100 名以上の死者が出た航空機事故を大事故と定義し分析を行った(図 2.2.2)。

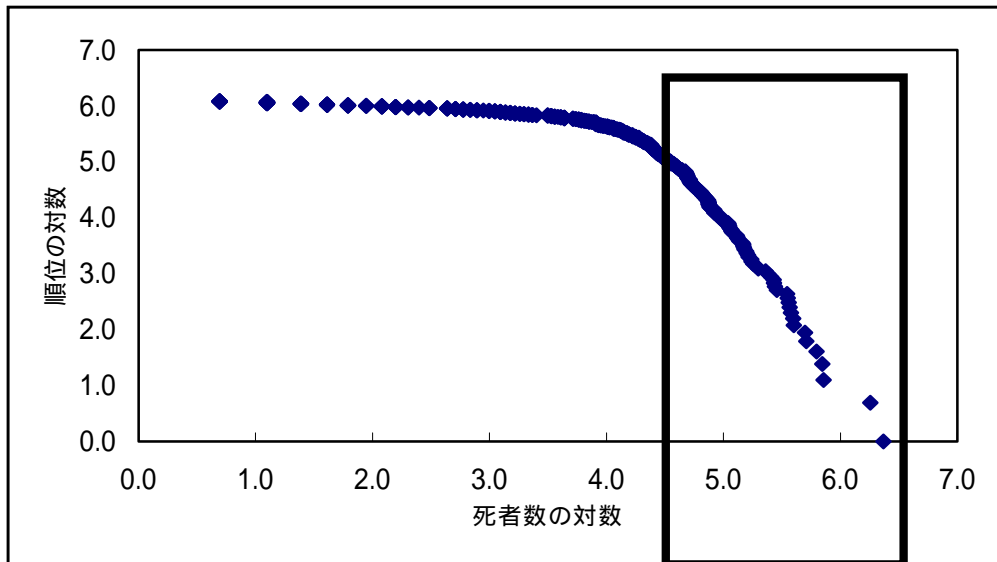


図 2.2.1 1950～2000 年(51 年間)の航空機事故による死者数

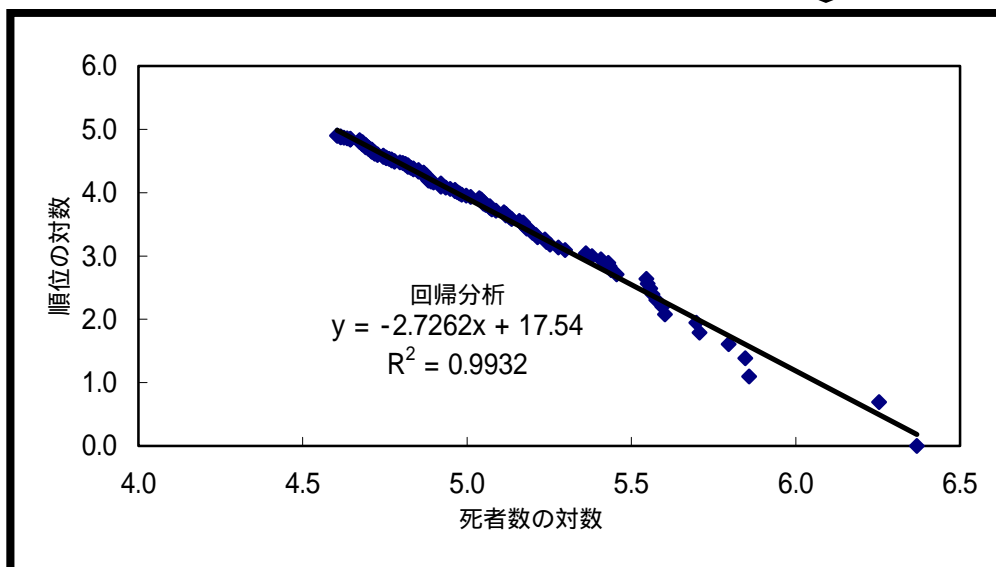


図 2.2.2 1950～2000 年(51 年間)1 事故 100 名以上の死者数

3. 確率分布と再現期間

災害規模特性曲線が直線で近似されることは、この事象が「ベキ分布」に従うことを示している。この直線から確率分布を求めるのに次の条件を設定した。

確率分布の下限を 100 名とする。

1 事故当りの死者数の上限を 1,000 名とする。

これは次の理由によるものであり、分布の式も影響を受ける。

確率分布の下限を 100 名とする。

死者数 100 名以上の事故に関する分析であることから、求める 1 事故当り死者数の下限を 100 名と設定し、災害規模特性曲線から確率分布を求めた。この分布はベキ分布の中で、も特にパレート分布と呼ばれるもので、

$$f(x) = \frac{\alpha}{\beta} \left(\frac{x}{\beta} \right)^{-\alpha-1}$$

という形をしている。このときの β が分布の下限を表しており、 $\beta = 100$ となる。

1 事故当りの死者数の上限を 1,000 名とする。

航空機事故の 1 事故当りの死者数は物理的にも上限があると考えられる。これまで最大の死者数が発生した航空機事故は、前述のとおり 583 名の死者を出した事故である。現在のジャンボジェット機の定員数は 500 名を優に越えるものもあり、これら 2 機が衝突するのを最大の事故と考え最大死者数を 1,000 名とした。

なお、この分析では上限死者数を 1,000 名としたことから、確率分布における 1,000 名以上死者数の発生する確率を 1,000 名の死者が出る確率に置き換えることとした。これを累積密度関数に表すと次のようになる。

$$F(x) = \begin{cases} 1 - \left(\frac{x}{\beta} \right)^{-\alpha} & (100 \leq x < 1000) \\ 1 & (x = 1000) \end{cases} \quad (x \text{ は死者数})$$

最尤法によりこれを解くと、航空機事故 1 件当りの死者数の分布関数は、

$$F(x) = \begin{cases} 1 - \left(\frac{x}{100} \right)^{-2.5825} & (100 \leq x \leq 1000) \\ 1 & (x = 1000) \end{cases} \quad (x \text{ は死者数})$$

と導くことができた。

さらに、密度関数は $f(x) = F'(x) = \frac{2.5825}{100} \left(\frac{x}{100} \right)^{-3.5825}$ となる。

4.1 事故当り平均死者数と年平均死者数

上記3.の累積密度関数から求めた再現期間を表4.1に示した。また、100名以上の死者が発生した際の1事故当り平均死者数、年平均死者数を求めた。

計算の結果、100名以上の死者が発生する1事故当り平均死者数は162人であり、1年当りの死者数は429人と推定された。

・1事故当り平均死者数

$$\int_{100}^{1000} x \cdot \frac{2.5825}{100} \left(\frac{x}{100} \right)^{-3.5825} dx + 1000 \cdot \int_{1000}^{\infty} \frac{2.5825}{100} \left(\frac{x}{100} \right)^{-3.5825} dx = 162$$

・1年当り平均死者数

$$162 \text{ 人} \times 135 \text{ 件} / 51 \text{ 年間} = 429 \text{ 人}$$

表4.1 被害者100名以上の世界の航空機事故(1950年~2000年)

NO	年度	死者数	再現期間	NO	年度	死者数	再現期間	NO	年度	死者数	再現期間	NO	年度	死者数	再現期間
1	1977	583	35.854	36	1989	170	1.487	71	1990	131	0.759	106	1976	111	0.495
2	1985	520	26.686	37	2000	169	1.465	72	2000	131	0.759	107	1983	111	0.495
3	1996	350	9.600	38	1986	167	1.420	73	1962	130	0.744	108	1989	111	0.495
4	1974	346	9.319	39	1992	167	1.420	74	1983	130	0.744	109	1981	110	0.483
5	1985	329	8.182	40	1980	166	1.398	75	1988	130	0.744	110	1984	110	0.483
6	1980	301	6.503	41	1971	162	1.313	76	1956	128	0.715	111	1996	110	0.483
7	1988	298	6.337	42	1994	160	1.272	77	1960	128	0.715	112	1970	109	0.472
8	1979	271	4.959	43	1987	159	1.251	78	1980	128	0.715	113	1972	109	0.472
9	1983	269	4.865	44	1995	159	1.251	79	1967	126	0.686	114	1974	109	0.472
10	1994	264	4.635	45	1992	157	1.211	80	1975	126	0.686	115	1992	109	0.472
11	1991	261	4.500	46	1972	156	1.191	81	1996	125	0.672	116	2000	109	0.472
12	1988	259	4.411	47	1979	156	1.191	82	1966	124	0.658	117	1973	108	0.461
13	1979	257	4.324	48	1972	155	1.172	83	1973	124	0.658	118	1973	108	0.461
14	1985	256	4.281	49	1976	155	1.172	84	1994	124	0.658	119	1973	108	0.461
15	1997	234	3.394	50	1987	154	1.152	85	1968	123	0.645	120	1978	108	0.461
16	1996	230	3.246	51	1984	150	1.076	86	1996	123	0.645	121	1988	108	0.461
17	1998	229	3.210	52	1985	148	1.040	87	1972	122	0.631	122	1962	107	0.450
18	1997	228	3.174	53	1980	146	1.004	88	1965	121	0.618	123	1967	107	0.450
19	1991	223	2.997	54	1982	145	0.986	89	1973	119	0.592	124	1974	107	0.450
20	1999	217	2.793	55	1989	144	0.969	90	1983	119	0.592	125	1989	107	0.450
21	1978	213	2.662	56	1996	143	0.951	91	1963	118	0.579	126	1972	104	0.418
22	1985	200	2.263	57	2000	143	0.951	92	1972	118	0.579	127	1997	104	0.418
23	1998	196	2.148	58	1992	141	0.917	93	1966	117	0.567	128	1998	104	0.418
24	1974	191	2.009	59	1988	139	0.884	94	1973	116	0.554	129	1972	103	0.408
25	1996	189	1.955	60	1978	137	0.852	95	1993	116	0.554	130	1970	102	0.398
26	1975	188	1.929	61	1982	137	0.852	96	1972	115	0.542	131	1963	101	0.388
27	1978	184	1.824	62	1985	137	0.852	97	1975	115	0.542	132	1972	101	0.388
28	1987	183	1.799	63	1989	137	0.852	98	1987	115	0.542	133	1998	101	0.388
29	1983	181	1.749	64	1993	134	0.804	99	1962	113	0.518	134	1969	100	0.378
30	1981	180	1.724	65	1966	133	0.789	100	1992	113	0.518	135	1977	100	0.378
31	1979	178	1.675	66	1982	132	0.774	101	1970	112	0.506				
32	1989	177	1.651	67	1993	132	0.774	102	1972	112	0.506				
33	1973	176	1.627	68	1994	132	0.774	103	1982	112	0.506				
34	1976	176	1.627	69	1977	131	0.759	104	1962	111	0.495				
35	1972	174	1.579	70	1989	131	0.759	105	1971	111	0.495				

5. 航空機のテロ・ハイジャック事件

今回の分析は事故原因を区別せずに行ったが、テロ・ハイジャックといった多分に人為的要素がからむ事故が含まれていることについては、議論の余地があると思われる。そこで、1950年以降2000年までに発生したテロ・ハイジャック事件79件を表5.1に示した。これは調査できた範囲であり実際の件数はこれを遥かに上回るとされる（一部事件は前掲のデータと重複する。また、死者が0人の事件についても参考までに記してある。）。さらに、2001年9月11日に発生した「米国同時多発テロ事件」を追記した。なお、最大の死者が出た航空機のテロ事件は1985年インド・シーク派の爆弾テロにより329名が死亡した事件である。^(注2)

注2.【事故の概要】1985年6月23日午前7時15分、カナダ・モントリオール発イギリス・ロンドン経由インド・ボンベイ行きエアインディア182便ボーイング747-237B(VT-EFO)が、アイルランドのコーク東方175Kmの大西洋上で爆発して墜落した。この事故で乗員22名、乗客307名、計329名全員が死亡した。調査の結果、前部貨物室に仕掛けられた爆弾が爆発したことが分かった。インド・シーク派によるテロであったといわれている。

おわりに

今回の分析では、災害規模特性曲線を利用しパレート分布への当てはめを行った。一方、近年注目を集めるようになってきた極値理論(EVT...Extreme Value Theory)などもこのような分析に有効と思われる。極値理論は分布の裾部分の確率の挙動がどうなっているかを分析するもので、主に水文統計学などの分野で発達してきた理論であり、多くの分布の裾部分が一般パレート分布と呼ばれる分布に漸近してゆくことが、これにより知られた。残念ながら今回の分析においてはこの手法までの検討をしていないが、今後も新しい知見や情報を取り入れ、より良い予測手法を研究してゆくことが肝要であると考えている。

(研究部研究第二グループ)

【参考文献】

- 1) 世界の航空機事故総覧 <http://www2.justnet.ne.jp/~satoshitoyama/cadb/wadr/wadr.htm>
- 2) 教育社：『事故・災害』92年版 日本と世界の主要全事故・災害総覧
- 3) 丸善(株)：環境・災害・事故の辞典 航空機事故編
- 4) 中村林二郎(1981) 安全性の一考察(1)危険性,安全工学,20-3p.120
- 5) 泉太一郎(1987) リスク評価に関する一考察(1)~(6),損保企画,No.331~No.335 および No.337

世界の航空機事故

表1.1 年度別

年 度	件数	死者数	年 度	件数	死者数
1950	4	251	1976	8	803
1951	3	156	1977	7	1006
1952	3	143	1978	4	642
1953	2	65	1979	5	934
1954	2	56	1980	7	950
1955	2	124	1981	3	389
1956	4	314	1982	8	765
1957	4	201	1983	10	1043
1958	6	385	1984	3	310
1959	2	133	1985	11	1858
1960	6	446	1986	8	522
1961	9	539	1987	24	1142
1962	12	1,043	1988	14	1171
1963	8	488	1989	21	1311
1964	7	442	1990	10	403
1965	10	517	1991	10	694
1966	9	756	1992	17	1029
1967	8	636	1993	12	699
1968	9	584	1994	22	1231
1969	11	749	1995	10	649
1970	6	589	1996	12	1450
1971	9	740	1997	7	765
1972	17	1,686	1998	7	802
1973	21	1,480	1999	13	512
1974	13	1,380	2000	9	818
1975	4	506	計	453	36,307

表1.2 死者数別

死者数	件数
0 ~ 9名	55
10 ~ 19名	23
20 ~ 29名	28
30 ~ 39名	20
40 ~ 49名	22
50 ~ 59名	35
60 ~ 69名	33
70 ~ 79名	31
80 ~ 89名	42
90 ~ 99名	24
100 ~ 124名	54
125 ~ 149名	30
150 ~ 174名	17
175 ~ 199名	12
200 ~ 249名	8
250 ~ 299名	8
300 ~ 399名	4
400名 ~	2
不 明	5
計	453

表1.3 事故場所別

事故場所	件数
アメリカ	85
ロシア	41
日本	19
インド	18
フランス	16
中国	16
カナダ	12
イギリス	9
イタリア	9
スペイン	8
タイ	8
ナイジェリア	7
ベネズエラ	7
台湾	7
アラスカ	6
インドネシア	6
ギリシャ	6
トルコ	6
ブラジル	6
モロッコ	6
コロンビア	5
フィリピン	5
ペルー	5
ミャンマー	5
メキシコ	5
上記以外	130
計	453

表1.4 出国地別

出国地	件数
アメリカ	76
ロシア	30
イギリス	22
中国	13
イタリア	12
日本	12
フランス	11
インド	10
インドネシア	7
メキシコ	7
カナダ	6
スペイン	6
タイ	6
ドイツ	6
オランダ	5
コロンビア	5
サウジアラビア	5
ブラジル	5
台湾	5
上記以外	119
不明	85
計	453

表1.5 目的地別

目的地	件数
アメリカ	90
ロシア	30
イギリス	16
日本	16
中国	14
フランス	12
インド	10
カナダ	9
イタリア	7
コロンビア	7
ナイジェリア	7
ベネズエラ	7
韓国	6
スイス	5
タイ	5
ドイツ	5
トルコ	5
モロッコ	5
上記以外	119
不明	78
計	453

表 5. 1 世界の航空機 ハイジャック・テロ

NO	年	月	日	航空会社	事象場所・概要	死亡者数
1	1952	12	30	フィリピン航空	ハイジャック	20
2	1961	5	10	エールフランス	サハラ砂漠に墜落（爆弾テロ）	78
3	1967	10	12	B E A（英国航空の前身）	ロードス島の東南東約150Kmの地中海に墜落（テロないし保険金詐欺）	66
4	1969	12	11	大韓航空	ハイジャック	0
5	1970	3	31	日本航空	ハイジャックされ、一部乗客を降ろし北朝鮮へ	0
6	1970	8	19	全日本空輸	ハイジャックされ、航空自衛隊浜松基地に着陸	0
7	1970	9	6	パンアメリカン航空	ハイジャック	0
8	1971	1	23	大韓航空	ハイジャック	60
9	1971	2	2	インディアン航空	ハイジャック	0
10	1971	5	13	全日本空輸	ハイジャックされ、羽田空港へ着陸	0
11	1971	12	19	全日本空輸	ハイジャックされ、羽田空港へ着陸（自殺目的）	0
12	1972	11	6	日本航空	ハイジャックされ、羽田空港へ着陸	0
13	1973	5	18	アエロフロート航空	バイカル湖の東に墜落（ハイジャック）	81
14	1973	7	23	日本航空	ハイジャック（日本赤軍）されドバイへ空港へ着陸	0
15	1974	3	12	日本航空	ハイジャックされ、那覇空港へ着陸	0
16	1974	7	15	日本航空	ハイジャックされ、名古屋空港へ着陸	0
17	1974	9	8	トランスワールド航空	イオニア海（ギリシア）上空を飛行中に爆発（パレスチナ解放機構から犯行声明）	88
18	1974	9	15	エア・ヴェトナム	ファン・ラン空港に着陸進入中に墜落（ハイジャック）	75
19	1974	11	23	全日本空輸	ハイジャック（構造ダイナマイト所持）	0
20	1975	4	9	日本航空	ハイジャック（拳銃所持）	0
21	1975	7	28	全日本空輸	ハイジャックされ、羽田空港へ着陸	0
22	1976	1	1	ミドル・イースト航空	アルカイスマの北西約40Kmの砂漠に墜落（テロ）	81
23	1976	1	5	日本航空	マニラ空港でハイジャック	0
24	1976	6	27	フランス航空	ハイジャックされ、ウガンダ・エンテベ空港へ（イスラエル特殊部隊と銃撃戦）	0
25	1976	10	6	キューバ航空	シーウエル国際空港を離陸直後（反カストロ派によるテロ）	73
26	1977	3	17	全日本空輸	ハイジャック未遂、函館空港に緊急着陸	0
27	1977	3	17	全日本空輸	ハイジャックされ、羽田空港へ着陸（自殺目的）	0
28	1977	9	28	日本航空	ハイジャックされ、ボンベイ空港からダッカ空港へ（日本赤軍）	0
29	1977	10	13	ルフトハンザ	ハイジャックされ、ソマリヤモディシオン空港に着陸（西独赤軍）	0
30	1977	12	4	マレーシア航空	ラダングの沼地に墜落（ハイジャック）	100
31	1978	1	1	エアインディア航空	パンドラの沖合約3Kmのインド洋上に墜落（ハイジャック）	213
32	1979	11	23	日本航空	ハイジャックされ、成田空港へ着陸	0
33	1981	10	21	コロンビア航空	ハイジャック	0
34	1983	9	23	ガルフ・エアー	爆発物が仕掛けられ、着陸進入中、砂漠に墜落（爆発物）	111
35	1985	6	23	エアインディア	大西洋上で爆発、墜落（インド・シーク派によるテロ）	329
36	1985	11	24	エジプト航空	ハイジャックされ、マルタ空港へ着陸	60
37	1986	9	5	パンアメリカン航空	カラチ空港でハイジャック、パキスタン軍部隊と銃撃	22
38	1986	12	25	イラク航空	ハイジャック	63
39	1987	11	29	大韓航空	ビルマのアンダマン海に墜落（爆弾テロ）	115
40	1988	12	21	パンアメリカン航空	テロリストによる爆弾が爆発し、ロッカビー村に墜落リビア政府が関与したテロ	259
41	1989	9	19	U T A フランス航空	離陸後、テレネ砂漠に墜落（爆弾テロ）	170
42	1989	11	27	アビアンカ航空	離陸直後に爆発し、墜落（麻薬組織によるテロ）	107
43	1990	6	9	ソ連民間機	ハイジャックされ、スウェーデンへ	0
44	1990	6	19	アエロフロート航空	ハイジャックされ、フィンランドへ	0
45	1990	6	24	アエロフロート航空	ハイジャックされ、フィンランドへ（爆弾所有）	0
46	1990	7	1	アエロフロート航空	ハイジャックされ、スウェーデンへ	0
47	1990	8	20	アエロフロート航空	ハイジャックされ、カラチへ（犯人は護送中の囚人）	0
48	1990	10	15	中国南方航空・廈門航空	ハイジャックされ、着陸寸前に争い駐機2機と衝突（ハイジャック）	131
49	1990	12	28	アルジェリア航空	アルジェリア軍脱走兵にハイジャックされる	0
50	1991	3	4	不明	ハイジャック	不明
51	1991	3	27	シンガポール航空	パキスタン人によるハイジャック	0
52	1991	11	21	チェコスロバキア航空	ハイジャック	0
53	1993	4	6	中国民間機	台湾中正国際空港へ着陸 亡命申請	0
54	1993	4	24	インディアン航空	イスラム教徒過激派にハイジャック（拳銃所持）	0
55	1993	6	24	中国民間機	ハイジャックされ、台湾中正国際空港へ着陸 亡命申請	0
56	1993	8	10	中国民間機	ハイジャックされ、台湾中正国際空港へ着陸 亡命申請	0
57	1993	9	30	中国民間機	ハイジャックされ、台湾中正国際空港へ着陸 亡命申請	0
58	1993	11	5	中国民間機	ハイジャックされ、台湾中正国際空港へ着陸 亡命申請	0
59	1993	11	8	中国民間機	ハイジャックされ、台湾中正国際空港へ着陸 亡命申請	0
60	1993	11	12	中国民間機	ハイジャックされ、台湾中正国際空港へ着陸 亡命申請	0
61	1993	12	8	中国民間機	ハイジャックされ、台湾中正国際空港へ着陸 亡命申請	0
62	1993	12	12	中国民間機	ハイジャックされ、台湾中正国際空港へ着陸 亡命申請	0
63	1994	4	6	スーダン機	ハイジャックされ、ルクソール空港に着陸	0
64	1994	10	26	ダゲスタン国内線	ハイジャック（手榴弾所持）	0
65	1994	10	29	アエロニカ	着陸進入中、滑走路手前2Kmの丘に墜落（発火物によるテロ）	21
66	1994	11	8	オリンピック航空	ハイジャック（失恋のはらいせ）	0
67	1994	12	26	エールフランス航空	ハイジャック	7
68	1995	6	21	全日本空輸	ハイジャックされ、羽田空港へ着陸	0
69	1996	3	8	キプロス トルク航空	ハイジャック	0
70	1996	3	11	海南航空	ハイジャック	0
71	1996	3	27	エジプト航空	ハイジャックされ、リビア トブルク空港へ着陸	0
72	1996	7	25	アルジェリア航空	ハイジャック	0
73	1996	7	26	イベリア航空	ハイジャックされ、マイアミ空港へ着陸（爆弾所有）	0
74	1996	8	26	スーダン航空	イラク人にハイジャックされ、ロンドン スタンステッド空港へ着陸	0
75	1996	9	3	ブルガリア航空	ハイジャックされ、オスロ空港へ着陸（政治亡命）	0
76	1996	11	23	エチオピア航空	インド洋上に燃料切れで墜落（ハイジャック）	125
77	1997	1	20	全日本空輸	ハイジャックされ、福岡空港へ着陸	0
78	1997	6	9	マルタ航空	ハイジャックされ、ケルボン空港へ着陸	0
79	1998	2	24	トルコ航空	ハイジャックされ、ディヤルバクル空港へ着陸	0
80	2001	9	11	アメリカン航空	貿易センタービルNorth tower に突入	92
				ユナイテッド航空	貿易センタービルSouth tower に突入	65
				アメリカン航空	ペンタゴンに突入	64
				ユナイテッド航空	ピッツバーグ近郊に墜落	45
						266

世界の航空機事故一覧(明細)

NO	年	月	日	航空会社	機体名	出発地	目的地	事故場所・概要	死者数
1	1950	3	12		フェアフライト	アプロ・チューダー	アイルランド・ダブリン	ランドウ空港に着陸進入中	80
2	1950	6	24		ノースウエスト航空	DC - 4	ニューヨーク	ミシガン湖	58
3	1950	8	31		トランスワールド航空	コンステレーション	ボンベイ	カイロ北西	55
4	1950	11	13		カーチスレイド・フライングサービス	DC - 4	ローマ	モントリオール	58
5	1951	6	30		ユナイテッド航空	DC - 6	サンフランシスコ	シカゴ	50
6	1951	8	24		ユナイテッド航空	DC - 6	ボストン	サンフランシスコ	50
7	1951	12	16		マイアミ航空	カーチスライトC - 46 F	ニュージャージー	タンパ	56
8	1952	4	9		日本航空	マーチン202	羽田	福岡	41
9	1952	4	11		パンアメリカン航空	DC - 4	ブルトリコ	ニューヨーク	52
10	1952	4	29		パンアメリカン航空	ボーイング377ストラトクルーザー	ブエノスアイレス	ニューヨーク	50
11	1953	5	2		BOAC (英国航空の前身)	コメット	シンガポール	ロンドン	43
12	1953	6	12		トランスオーシャン航空	DC - 6	グアム	オークランド	22
13	1954	1	10		BOAC (英国航空の前身)	コメット	シンガポール	ロンドン	35
14	1954	4	8		南アフリカ航空	コメット	ロンドン	ヨハネスブルグ	21
15	1955	7	27		エル・アル・イスラエル航空	コンステレーション	ロンドン	テルアビブ	58
16	1955	10	6		ユナイテッド航空	DC - 4	ニューヨーク	サンフランシスコ	66
17	1956	2	18		スコットランド航空	アプロ・ヨーク	マルタ島	ロンドン	50
18	1956	6	20		アエロポスタル	スーパーコンステレーション	ニューヨーク	カラカス	74
19	1956	6	30		トランスワールド航空とユナイテッド航空	スーパーコンステレーションとDC-8	ロサンゼルスとロサンゼルス	ワシントンD.Cとニューアーク	128
20	1956	12	9		トランスカナダ航空 (エアカナダの前身)	カナデアDC - 4M - 2 ノーススター	バンクーバー	モントリオール	62
21	1957	3	14		BEA (英国航空の前身)	バイカウント	アムステルダム	マンチェスター	20
22	1957	7	16		KLMオランダ航空	スーパーコンステレーション	ビアク島	アムステルダム	58
23	1957	8	11		マリタイム・セントラル航空	DC - 4	ロンドン	トロント	79
24	1957	11	8		パンアメリカン航空	ボーイング377ストラトクルーザー	サンフランシスコ	ホノルル	44
25	1958	4	21		ユナイテッド航空とアメリカ空軍	DC - 7とノースアメリカンF-101-Fスーパーセイバー	ロサンゼルス	ニューヨーク	44
26	1958	5	18		サベナベルギー航空	ブリュッセル	ロサンゼルス	レオポルドビル	65
27	1958	8	12		全日本空輸	DC - 3	羽田	名古屋	33
28	1958	8	14		KLMオランダ航空	スーパーコンステレーション	アムステルダム	ニューヨーク	99
29	1958	8	15		アエロポート航空	ツボレフTu - 104	モスクワ	ハバロフスク	64
30	1958	10	17		アエロポート航空	ツボレフTu - 104	モスクワ	モスクワ	80
31	1959	2	3		アメリカン航空	ロッキードL - 188 エレクトラ	シカゴ	ニューヨーク	65
32	1959	6	26		トランスワールド航空	スターライナー	アテネ	シカゴ	68
33	1960	1	18		キャピタル航空 (ユナイテッド航空の前身)	バイカウント	シカゴ	ノーフォーク	50
34	1960	3	17		ノースウエスト航空	ロッキードL - 188 エレクトラ	ミネアポリス	マイアミ	63
35	1960	8	29		エールフランス	スーパーコンステレーション	パリ	アビジャン	63
36	1960	9	19		ワールド航空	DC - 6	フィリピン	トラビス空軍基地	80
37	1960	10	4		イースタン航空	ロッキードL - 188 エレクトラ	ボストン	アトランタ	62
38	1960	12	16		ユナイテッド航空とトランスワールド航空	DC - 8とスーパーコンステレーション	シカゴとデイトナ	ニューヨークとニューヨーク	128
39	1961	2	15		サベナベルギー航空	ボーイング707	ニューヨーク	ブリュッセル	72
40	1961	5	10		エールフランス	スターライナー	パリ	ブラザビル	78
41	1961	5	30		KLMオランダ航空	DC - 8	ローマ	カラカス	61
42	1961	7	11		ユナイテッド航空	DC - 8	フィラデルフィア	デンバー	17
43	1961	7	27		エールフランス	ボーイング707	ハンブルグ	東京	0
44	1961	9	1		トランスワールド航空	コンステレーション	ボストン	サンフランシスコ	73
45	1961	9	10		プレジデント航空	DC - 6	デュッセルドルフ	シカゴ	84
46	1961	9	12		エールフランス	カラベル	パリ	カサブランカ	77
47	1961	11	8		インベリアル航空	コンステレーション	ニューアーク	フォート・ジャクソン	77
48	1962	3	1		アメリカン航空	ボーイング707	ニューヨーク	ロサンゼルス	95
49	1962	3	4		カレドニアン航空	DC - 7	ローレンソ・マルケス	ルクセンブルグ	111
50	1962	3	16		フライングタイガーライン (フェデラルエクスプレスの前身)	DC - 7	トラビス空軍基地	サイゴン (現ホーチミン)	107

NO	年	月	日	航空会社	機体名	出発地	目的地	事故場所・概要	死者数
51	1962	5	22	コンチネンタル航空	ボーイング707	シカゴ	ロサンゼルス	ミズーリ州ユニオンビル近郊で墜落	45
52	1962	6	3	エールフランス	ボーイング707	パリ	アトランタ	オルリー空港を離陸滑走時	130
53	1962	6	22	エールフランス	ボーイング707	パリ	サンチアゴ	ル・ライゼ空港への着陸進入中	113
54	1962	6	30	アエロフロート航空	ツポレフTu-104	イルクーツク	オムスク	クラスノヤルスク近郊で巡航中に墜落	84
55	1962	7	7	アリタリア航空	DC-8	シドニー	ローマ	サンタ・パイロッツ空港に着陸進入中	94
56	1962	7	28	アエロフロート航空	アントノフAn-10	リポフ	アドラー	アドラー空港への着陸進入中	81
57	1962	9	2	アエロフロート航空	ツポレフTu-104	ハバロフスク	カムチャッキー	ハバロフスク空港を離陸後に墜落	86
58	1962	11	19	全日本空輸	バイカウント			愛知県猿投上空で墜落	不明
59	1962	11	27	ヴァリグブラジル航空	ボーイング707	ポルトアレグレ	ロサンゼルス	スルコ地区のラ・パイロッツ・ピークに墜落	97
60	1963	2	1	MEA中東航空とトルコ空軍	ビッカーズ・バイカウントとダグラスC-47	ニコシア	アンカラ	アンカラの上空で空中衝突	17
61	1963	5	1	日東航空(日本エアシステムの前身)	DHC3オッター	大阪	徳島	南淡町の論鶴羽山に墜落	9
62	1963	6	3	ノースウエスト航空	DC-7	マッコード空軍基地	エルメンドルフ空軍基地	アラスカ州アネット島の西南西の沖合	101
63	1963	7	28	ユナイテッド・アラブ航空(エジプト航空の前身)	コメット	東京	カイロ	アラビア海に墜落	63
64	1963	8	17	藤田航空(全日本空輸の前身)	デハビランドヘロン			八丈島富士の北西斜面に墜落	19
65	1963	9	4	AGスイス航空	カラベル	チューリッヒ	ローマ	チューリッヒの西南西約25kmの農村に墜落	80
66	1963	11	29	トランスカナダ航空(エアカナダの前身)	DC-8	モントリオール	トロント	ドーバル空港を離陸直後	118
67	1963	12	8	パンアメリカン航空	ボーイング707	サンファン	フィラデルフィア	フィラデルフィア国際空港への着陸	81
68	1964	2	25	イースタン航空	DC-8	メキシコシティ	ニューヨーク	ニューオリンズ国際空港を離陸直後	58
69	1964	2	27	富士航空	コンベア240		大分	着陸の際オーバーラン	20
70	1964	2	29	ブリティッシュ・イーグル・インターナショナル航空	プリストル・ブリタニア	ロンドン	インスブルック	グルンゲツェール岳(アルプス山脈)東斜面	83
71	1964	3	1	バラタイス航空	コンステレーション	ザリナス	タホバレー	ゼファーコープの標高2650m地点に墜落	85
72	1964	9	2	アエロフロート航空	イリュージンIL-18	クラスノヤルスク	ユジノサハリンスク	ユジノサハリンスク空港に着陸進入中	87
73	1964	10	2	UTAフランス航空	DC-6	パリ	ポर्टエティエンヌ	シェラネバダ山脈の山腹(標高約2000m)に墜落	80
74	1964	11	15	ボナンサ航空	フレンドシップ		ラスベガス	滑走路手前18km地点の山(標高1072m)に墜落	29
75	1965	2	6	ラン・チリ航空	DC-6	サンチアゴ	モンテビデオ	アンデス山脈の山腹(標高3500m)に墜落	87
76	1965	2	8	イースタン航空	DC-7	ボストン	アトランタ	ジョン・F・ケネディー空港を離陸後	84
77	1965	2	27	日本航空	コンベア880			彦岐で建設中の空港に墜落	0
78	1965	5	20	パキスタン国際航空	ボーイング720	ロンドン	カラチ	カイロ空港への着陸進入中	121
79	1965	7	8	カナダ太平洋航空(カナディアン航空の前身)	DC-6	バンクーバー	ホワイトホース	ブリティッシュコロンビア州上空	52
80	1965	8	16	ユナイテッド航空	ボーイング727	ニューヨーク	シカゴ	シカゴオヘア空港に着陸進入中	30
81	1965	10	27	BEA(英国航空の前身)	パンガード			ロンドン・ヒースロー空港で着陸に失敗	36
82	1965	11	8	アメリカン航空	ボーイング727	ニューヨーク	シンシナティ	シンシナティ空港に有視界飛行方式で進入中	58
83	1965	11	11	ユナイテッド航空	ボーイング727	ニューヨーク	サンフランシスコ	ソルトレークシティ空港に着陸直前	43
84	1965	12	4	トランスワールド航空とイースタン航空	ボーイング707とスーパーコンステレーション			ニューヨーク市郊外の上空で衝突	6
85	1966	1	24	エアインディア	ボーイング707	ボンベイ	ロンドン	モンブラン山頂付近に墜落	117
86	1966	2	4	全日本空輸	ボーイング727	千歳	羽田	羽田空港に着陸進入中	133
87	1966	3	4	カナダ太平洋航空(カナディアン航空の前身)	DC-8	香港	バンクーバー	羽田空港に最終進入中墜落	64
88	1966	3	5	BOAC(英国航空の前身)	ボーイング707	ロンドン	ロンドン	富士山上空で空中分解	124
89	1966	4	22	アメリカン・フライヤーズ航空	ロッキードL-188エレクトラ	モントレー	コロンバス	アードモア空港に着陸進入中	83
90	1966	8	26	日本航空	コンベア880			羽田空港で訓練中に墜落	5
91	1966	9	1	ブリタニア航空	プリストル・ブリタニア	ルトン	リュブリャーナ	リュブリャーナ・プルニキ空港に着陸進入中	98
92	1966	11	13	全日本空輸	YS-11	大阪	松山	松山空港で着陸復行中に墜落	50
93	1966	11	24	TABS O	イリュージンIL-18	ソフィア	ベルリン	ブラティスラバ空港を離陸後	82
94	1967	3	9	トランスワールド航空	DC-9			オハイオ州デイトン(Dayton)上空で衝突	25
95	1967	4	20	AGグループ・エア	プリストル・ブリタニア	バンコク	バーゼル	キプロスのニコシア空港に着陸進入中	126
96	1967	6	3	Air Ferry	DC-4	マンストン	ベルビニャン	ルシヨン地方ブラモドロのビレネー山脈に墜落	88
97	1967	6	4	ミッドランド航空	DC-4	バルマ・ド・マヨルカ	マンチェスター	リングウェー空港で着陸復行中	72
98	1967	7	19	ビードモント航空とランスエアー	ボーイング727とセスナ310	アトランタ	ワシントンDC	アッシュビルの南東約25km上空で空中衝突	82
99	1967	10	12	BEA(英国航空の前身)	コメット	ロンドン	ニコシア	ロード島の東南東約150kmの地中海に墜落	66
100	1967	11	16	アエロフロート航空	イリュージンIL-18	スベルドロフスク	クラスノヤルスク	スベルドロフスク空港を離陸直後に墜落	107

NO	年	月	日	航空会社	機体名	出発地	目的地	事故場所・概要	死者数
101	1967	11	20	トランスワールド航空	コンベア880	ロサンゼルス	ボストン	グレーター・シンシナティール空港に着陸進入中墜落	70
102	1968	2	16	CAT(民航空運公司)(台湾)	ボーイング727			台北空港に進入中	22
103	1968	2	29	アエロフロート航空	イリュージンIL-18	モスクワ	カムチャッキー	ロシア共和国プラーツク近郊墜落	81
104	1968	3	5	エールフランス	ボーイング707	リマ	パリ	ボワントビートルのル・レゼ空港に着陸進入中	63
105	1968	3	24	アイルランド航空	パイカント	コーク	ロンドン	セント・ジョーンズ海峡に墜落	61
106	1968	4	20	南アフリカ航空	ボーイング707	ヨハネスブルグ	ロンドン	J.G. ストゥリドム空港を離陸直後	123
107	1968	5	3	ブラニフ・インターナショナル航空	ロッキードL-188エレクトラ	ヒューストン	メンフィス	テキサス州コルシカーナに墜落	85
108	1968	9	11	エールフランス	カラベル	アジャッシオ	ニース	ニース空港の南約40Kmの地中海に墜落	95
109	1968	12	12	パンアメリカン航空	ボーイング707	ニューヨーク	カラカス	マイケティア空港に最終進入中	51
110	1968	12	26	パンアメリカン航空	ボーイング707(貨物機)			エルメンデルフ空軍基地を離陸直後	3
111	1969	1	5	アリアナアフガン航空	ボーイング727	カブール	ロンドン	ロンドン・ガトウィック空港に着陸進入中	48
112	1969	1	18	ユナイテッド航空	ボーイング727			ロサンゼルス上空を飛行中	38
113	1969	3	16	V I A S A	DC-9	カラカス	マイアミ	マラカイボのグラノ・ド・オロ空港を離陸直後	84
114	1969	3	20	ユナイテッド・アラブ航空	イリュージンIL-18	ジッダ	アスワン	アスワン空港への着陸進入中	100
115	1969	6	4	メキシカーナ航空	ボーイング727	メキシコシティ	モンテレー	モンテレー市街空港に着陸進入中	79
116	1969	6	24	日本航空	コンベア880			モーゼスレイクで訓練中に墜落・炎上	3
117	1969	9	9	アルゲニー航空	DC-9とパイパーPA-28	ボストン	セントルイス	インディアナポリスの南東で訓練機空中衝突	83
118	1969	9	20	エア・ヴェトナムとアメリカ空軍	DC-4とマクダネルF-4Eファントム2	サイゴン	ダナン	ダナン空軍基地への着陸進入中、空中衝突	75
119	1969	11	20	ナイジェリア航空	VC-10	ロンドン	ラゴス	ラゴス空港へ着陸進入中	87
120	1969	12	3	エールフランス	ボーイング707	サンチアゴ	パリ	メキティア空港を離陸後	62
121	1969	12	8	オリンピック航空	DC-6	クレタ島カニア	アテネ	アテネ空港への着陸進入中	90
122	1970	2	6	アエロフロート航空	イリュージンIL-18			サマルカンド空港に着陸進入中	92
123	1970	2	15	ドミニカ航空	DC-9			セント・ドミンゴを離陸直後	102
124	1970	7	3	ダン・エア・サービス	コメット	セント・ドミンゴ	サンファン	モントセー二山に墜落	112
125	1970	7	5	エアカナダ	DC-8	マンチェスター	バルセロナ	トロント空港で着陸復行中に墜落	109
126	1970	8	9	LANSABEL航空	ロッキードL-188エレクトラ	モントリオール	ロサンゼルス	クスコを離陸直後に墜落	99
127	1970	11	4	サウザン航空	DC-9	グリーンビル	ハンチングトン	トライステート空港の手前に墜落	75
128	1971	5	23	アピオジェネックス航空	ツボレフトU-134	ロンドン	リエカ	リエカ空港に最終進入中滑走路に墜落	78
129	1971	6	6	フーズ・エア・ウエストとアメリカ海兵隊	DC-9とF-4Bファントム	ロサンゼルス	シアトル	ロサンゼルスを離陸後空中衝突	50
130	1971	7	3	東亜国内航空(日本エアシステムの前身)	YS-11	札幌	函館	函館空港着陸進入中	68
131	1971	7	25	アエロフロート航空	ツボレフトU-104	ノボシビルスク	ブラディポストーフ	イルクーツク空港に着陸進入中墜落	97
132	1971	7	30	全日本空輸	ボーイング727	千歳	羽田	雲石上空で航空自衛隊機と衝突	162
133	1971	9	4	アラスカ航空	ボーイング727	アンカレッジ	シアトル	ジュノー空港に着陸進入中	111
134	1971	9	6	Pan International	BAC111			ハンブルグ空港を離陸直後	21
135	1971	10	2	BEA(英国航空の前身)	バンガード	ロンドン	ザルツブルグ	ベルギー上空で空中分解	63
136	1971	12	24	LANSABEL航空	ロッキードL-188エレクトラ	リマ	イキトス	空中分解しペエルト・インカに墜落	90
137	1972	1	7	イベリア航空				着陸進入中山中に激突	104
138	1972	3	14	スターリング航空	カラベル	コロンボ	コペンハーゲン	ドバイ国際空港に着陸進入中	112
139	1972	5	5	アリタリア航空	DC-8	ローマ	ライシ	シシリー島カリーニの山地に墜落	115
140	1972	5	18	アエロフロート航空	アントノフAn-10	モスクワ	ハリコフ	ハリコフ空港に着陸進入中	122
141	1972	6	14	日本航空	DC-8	東京	ロンドン	ニューデリー郊外のジャムナ河畔に墜落	86
142	1972	6	15	キャセイパシフィック航空	コンベア880	シンガポール	香港	ベトナム南部上空を巡航中に空中爆発	81
143	1972	6	18	BEA(英国航空の前身)	トライデント型機	ロンドン	ブリュッセル	ロンドン・ヒースロー空港を離陸直後	118
144	1972	8	11	インディアン航空	フレンドシップ機			ニューデリーバラム国際空港に着陸進入中	18
145	1972	8	14	インターフルグ	イリュージンIL-62	東ベルリン	ブルガス	ケーニヒス・プスターハウゼンに墜落	156
146	1972	8	31	アエロフロート航空	イリュージンIL-18	カラガンダ	モスクワ	マグニトゴルスク空港から約40Kmの地点に墜落	101
147	1972	10	1	アエロフロート航空	イリュージンIL-18	アドラー	モスクワ	アドラー空港を離陸直後	109
148	1972	10	13	アエロフロート航空	イリュージンIL-62	モスクワ	パリ	モスクワ・シェレメチェボ国際空港に着陸進入中	174
149	1972	10	27	エールアンデル	パイカント	リヨン	クレルモン・フェラン	アウルナ空港に着陸進入中	60
150	1972	11	28	日本航空	DC-8	コペンハーゲン	羽田	シェレメチェボ空港を離陸した直後に失速・墜落	62

NO	年	月	日	航空会社	機体名	出発地	目的地	事故場所・概要	死者数
151	1972	12	3	スパンタックス航空	コンベア990	テネリフェ	ミュンヘン	ロスロデオス空港を離陸直後	155
152	1972	12	20	デルタ航空とノースセントラル航空	コンベア880とDC-9		シカゴ	シカゴ空港で着陸後滑走路で接触	10
153	1972	12	29	イースタン航空	ロッキードL1011トライスター	ニューヨーク	マイアミ	マイアミ空港西北西約30kmに墜落した	103
154	1973	1	2	バシフィックウエスタン航空	ボーイング707 (貨物機)		エドモントン	エドモントン空港に着陸進入中墜落	5
155	1973	1	22	ヨルダン航空	ボーイング707	ジッダ	ラゴス	カノ空港で着陸に失敗し炎上	176
156	1973	2	19	アエロフポート航空	ツボレフTu-154			ブラハ空港で着陸に失敗し炎上	77
157	1973	2	21	リビアン・アラブ航空	ボーイング727	トリポリ	カイロ	シナイ半島上空でイスラエル空軍の攻撃を受け墜落	108
158	1973	3	3	バルカン航空	イリュージンIL-18			シェレメチェボ空港に着陸進入中に墜落	25
159	1973	3	5	イベリア航空とスパンタックス航空	DC-9とコンベア990A	マヨルカ、マドリード	ロンドン、ロンドン	ラ・ブランシュ村上空で空中衝突した。	68
160	1973	4	10	インヴィクタ・インターナショナル航空	パンガード		バーゼル	バーゼル・ミュルーズ空港に最終進入中	108
161	1973	5	18	アエロフポート航空	ツボレフTu-104	モスクワ	チタ	バイカル湖の東に墜落(ハイジャック)	81
162	1973	5	31	インディアン航空	ボーイング737			ニューデリー空港に着陸進入中に墜落	47
163	1973	6	1	クルセイロ航空	カラベル			サンルイス空港で着陸に失敗	23
164	1973	6	3	アエロフポート航空	ツボレフTu-144			ルブルジェ空港北側の村落到着陸炎上	6
165	1973	6	30	アエロフポート航空	ツボレフTu-134			アンマン空港で離陸に失敗し墜落炎上	2
166	1973	7	11	ヴァリグブラジル航空	ボーイング707	アンマン	ベイルート	オルリー空港に着陸進入中	124
167	1973	7	22	パンアメリカン航空	ボーイング707	オークランド	ロサンゼルス	パペーテ空港を離陸直後	72
168	1973	7	23	オザーク航空	フェアチャイルド227			セントルイス・ランバード空港に着陸進入中、落雷	38
169	1973	7	31	デルタ航空	DC-9	バーリントン	ボストン	ローガン空港に最終進入中	89
170	1973	8	13	アビアコ	カラベル	マドリード	ラ・コルニャ	ラ・コルニャ空港に着陸進入中	85
171	1973	9	30	アエロフポート航空	ツボレフTu-104			スベルドロフスクの空港を離陸直後	108
172	1973	10	13	アエロフポート航空	ツボレフTu-104			ドモデドフ空港に着陸進入中	119
173	1973	11	3	パンアメリカン航空	ボーイング707			ボストンのローガン空港に緊急着陸失敗	3
174	1973	12	22	ソベルエアー	カラベル			ブークハーフ空港に着陸進入中	116
175	1974	1	26	トルコ航空	フォッカーF-28フェローシップ	イズミール	カサブランカ	クモバシ空港を離陸直後に墜落	66
176	1974	1	30	パンアメリカン航空	ボーイング707	オークランド	ロサンゼルス	パゴパゴ空港最終進入中、滑走路手前に墜落	97
177	1974	3	3	トルコ航空	DC-10	イスタンブール	パリ	パリ郊外のエルムノンビルの森に墜落	346
178	1974	4	22	パンアメリカン航空	ボーイング707	香港	ロサンゼルス	ヌグラール・ライ空港に着陸進入中	107
179	1974	4	27	アエロフポート航空	イリュージンIL-18	レニングラード	ザゴロージェ	レニングラードを離陸直後に墜落	109
180	1974	9	8	トランスワールド航空	ボーイング707	テルアビブ	ニューヨーク	イオニア海(ギリシア)上空を飛行中に爆発	88
181	1974	9	11	イースタン航空	DC-9	チャールストン	シカゴ	ダグラス空港に最終進入中に墜落	72
182	1974	9	15	エア・ヴェトナム	ボーイング727	ダナン	サイゴン	ファン・ラン空港に着陸進入中に墜落	75
183	1974	11	20	ルフトハンザドイツ航空	ボーイング747	フランクフルト	ヨハネスブルグ	ナイロビ空港で離陸直後に墜落	59
184	1974	12	1	トランスワールド航空	ボーイング727	インディアナポリス	ワシントンDC	ダレス空港に着陸進入中	92
185	1974	12	1	ノースウエスト航空	ボーイング727	ニューヨーク	バッファロー	ハリマン州立公園内の森林に墜落	3
186	1974	12	4	マーチンエアー	DC-8	スラバヤ	ジッダ	アンジマライ山地に墜落	191
187	1974	12	22	AVENSAベネズエラ航空	DC-9	マチュリン	カラカス	マチュリンを離陸直後墜落	75
188	1975	6	24	イースタン航空	ボーイング727	ニューオリンズ	ニューヨーク	ジョン・F・ケネディー空港に着陸進入中	115
189	1975	8	3	ヨルダン航空	ボーイング707	パリ	イモウゼール	イモウゼール市街空港に着陸進入中	188
190	1975	8	20	チェコスロバキア航空	イリュージンIL-62	ブラハ	テヘラン	ダマスカス国際空港に着陸進入中	126
191	1975	10	30	イネックス・アドリア航空	DC-9	チバ	ブラハ	ルージン空港に着陸進入中	77
192	1976	1	1	ミドル・イースト航空	ボーイング720	ベイルート	マスケット	アルカイスマの北西約40kmの砂漠に墜落	81
193	1976	3	6	アエロフポート航空	イリュージンIL-18	モスクワ	エレバン	ロシア共和国ボロネジに墜落	111
194	1976	9	9	アエロフポート航空とアエロフポート航空	アントノフAn-24とヤコブレフYak-40	ドネツク、ロストフナドヌ	ソチ、ケルチ	黒海上空で空中衝突	59
195	1976	9	10	英国航空とイネックス・アドリア航空	トライデントとDC-9	ロンドン、スプリット	イスタンブール、コローニュー	ザグレブの北東約24kmで空中衝突し	176
196	1976	9	19	トルコ航空	ボーイング727	ミラノ	アンタリア	アンタリア空港の北の山岳地帯に墜落	155
197	1976	10	6	キューバ航空	DC-8	ジョージタウン	ハバナ	シーウエル国際空港を離陸直後	73
198	1976	10	12	インディアン航空	カラベル	ポンペイ	マドラス	サンタクルズ空港を離陸後	95
199	1976	12	25	エジプト航空	ボーイング707	ローマ	東京	ドンムアン国際空港に着陸進入中	53
200	1977	1	13	アエロフポート航空	アエロフポート航空	ハバロフスク	アルマタ	アルマタで着陸進入中滑走路の手前に墜落	90

NO	年	月	日	航空会社	機体名	出発地	目的地	事故場所・概要	死者数
201	1977	1	13	日本航空	DC - 8	アンカレッジ	羽田	アンカレッジ空港を離陸直後に墜落炎上	5
202	1977	3	27	KLMオランダ航空とパンアメリカン航空	ボーイング747とボーイング747	アムステルダム&アムステルダム	グラント・カナリー島	テネリフェ（ロス・ロデオス）空港で空中衝突	583
203	1977	4	4	サウザン航空	DC - 9	アラバマ州マッスルショール	アトランタ	ニューホープで道路上に墜落	63
204	1977	9	27	日本航空	DC - 8	羽田	シンガポール	クアラランブル空港に着陸進入中	34
205	1977	11	19	ポルトガル航空			サンタ・カリタ空港	着陸中視界不良により滑走路を飛び越し爆発	131
206	1977	12	4	マレーシア航空	ボーイング737		クアラランブル	ハイジャックされラダングの沼地に墜落	100
207	1978	1	1	エアインディア航空	ボーイング747		ドバイ	バンドラの沖合約3Kmのインド洋上に墜落	213
208	1978	9	25	バシフィック・サウスウェスト航空	ボーイング727		サンディエゴ	リンダーバーグ飛行場で空中衝突、道路に墜落	137
209	1978	11	15	アイスランド航空	DC - 8		インドネシア	バングラジャ空港に着陸進入中コックピットに墜落	184
210	1978	12	23	アリタリア航空	DC - 9		シチリア島パレルモ	パレルモ国際空港に着陸進入中ティレニア海に墜落	108
211	1979	5	25	アメリカン航空	DC - 10		ロサンゼルス	シカゴ・オヘア国際空港を離陸直後に墜落	271
212	1979	8	11	エアフロート航空	ツポレフTu - 134		タシセント&チェルピンスク	ドニプロゼルジンスク上空で空中衝突	178
213	1979	10	31	ウエスタン航空（デルタ航空の前身）	DC - 10		ロスアンゼルス	ベニート・ファレス国際空港への着陸に失敗し墜落	72
214	1979	11	26	パキスタン国際航空	ボーイング707		ナイジェリア・カノ	アッターイフの砂漠に墜落	156
215	1979	11	28	ニュージーランド航空	DC - 10		オークランド	クライストチャーチ	257
216	1980	1	21	イラン航空	ボーイング727		バボル・サー	テヘラン	128
217	1980	3	14	LOTポーランド航空	イリュージンIL - 62		ニューヨーク	エルブルス山脈に墜落	87
218	1980	4	25	ダン・エアー・サービス	ボーイング727		マンチェスター	オクシー空港に着陸進入中要塞の堀に墜落	146
219	1980	4	27	タイ国際航空	BAe - 748		バンコク	タイ・バンコク空港に着陸進入中	41
220	1980	6	27	イタビア航空	DC - 9		ボローニャ	ティレニア海に墜落。未確認飛行物体と衝突。	81
221	1980	7	8	エアフロート航空	ツポレフTu - 154		アルトマイ	離陸2分後墜落	166
222	1980	8	19	サウジアラビア航空	トライスター		リヤド	離陸後火災発生	301
223	1981	8	22	遠東航空	ボーイング737		台北	サンイー上空で空中分解し山中に墜落	110
224	1981	11	16	エアフロート航空	ツポレフTu - 154		クラスノヤルスク	着陸進入中空港の手前500mの小山に墜落	99
225	1981	12	1	イネックス・アドリア航空	DC - 9		リュブリャナ	着陸進入中、サン・ビエトロ山に墜落	180
226	1982	1	13	エア・フロリダ	ボーイング737		ワシントン	フォートローダーデル	74
227	1982	2	9	日本航空	DC - 8		福岡	最終進入中に突然失速して東京湾に墜落	24
228	1982	4	26	中国民航	トライデント		広州	桂林	112
229	1982	6	8	ヴァスプ・ブラジル航空	ボーイング727		サンパウロ	フォルタレザ	137
230	1982	6	28	エアフロート航空	ヤコブレフYak - 42		レニングラード	ベラルーシ領内に墜落	132
231	1982	7	6	エアフロート航空	イリュージンIL - 62		モスクワ	フリータウン	90
232	1982	7	9	パンアメリカン航空	ボーイング727		マイアミ	離陸直後、ケナーの住宅街に墜落	145
233	1982	9	13	スパンタックス航空			マカラ	離陸直後、タイヤのゴムが剥離し土手に激突	51
234	1983	1	11	ユナイテッド航空	DC - 8		デトロイト	離陸直後墜落炎上	3
235	1983	1	16	トルコ航空	ボーイング727		アンカラ	アンカラでウインドシアに巻き込まれ墜落	47
236	1983	3	11	日本近距離航空（エアーニッポンの前身）	YS - 11		中標津空港	中標津空港に着陸進入中に墜落	0
237	1983	7	11	タメ航空	ボーイング737		キト	クエンカ	119
238	1983	8	30	エアフロート航空	ツポレフTu - 134		カザン	アルマトイ	90
239	1983	9	1	大韓航空	ボーイング747		ニューヨーク	ソウル	269
240	1983	9	23	ガルフ・エアー	ボーイング737		カラチ	マナーマ	111
241	1983	11	8	アンゴラ航空	ボーイング737		ルバンゴ	爆発物が仕掛けられ、着陸進入中、着陸に墜落	130
242	1983	11	27	アビアンカ航空	ボーイング747		バリ	ルアンダ	181
243	1983	12	7	アビアンカ航空、イベリア航空	DC - 9、ボーイング727		マドリッド	ボゴタ	93
244	1984	1	10	バルカン航空	ツポレフTu - 134			ブルガリア・ソフィア近郊で着陸進入中に墜落	50
245	1984	10	15	エアフロート航空	ツポレフTu - 154			オムスク空港へアプローチ中に墜落	150
246	1984	12	23	エアフロート航空	ツポレフTu - 154		クラスノヤルスク	イルクーツク	110
247	1985	1	19	キューバ航空	イリュージンIL - 18		ハバナ	キューバ・ハバナ空港を離陸直後に墜落	38
248	1985	1	21	ギャラクシー航空	エレクトラ		ネバダ州・リノ	離陸直後、空港から約1.5Kmの地点に墜落	70
249	1985	2	19	イベリア航空	ボーイング727		マドリッド	離陸直後、空港の南東30Kmの地点に墜落	148
250	1985	4	15	タイ国際航空	ボーイング737			タイ南部のバンガ島の山に墜落	11

NO	年	月	日	航空会社	機体名	出発地	目的地	事故場所・概要	死者数
251	1985	5	3	アエロフロート航空	ツボレフトU-134	エストニア・タリン	モルドバ・キシエフ	着陸進入中、空軍機と空中衝突し墜落	94
252	1985	6	23	エアインディア	ボーイング747	モントリオール	ボンベイ	大西洋上で爆発、墜落。インド・シーク派によるテロ	329
253	1985	7	10	アエロフロート航空	ツボレフトU-154			ウズベク共和国ウチ・クデユクに墜落	200
254	1985	8	2	デルタ航空	1011トライスター	ロサンゼルス	フォート・ローダーデール	最終進入中にウインドシアに巻き込まれ、墜落	137
255	1985	8	12	日本航空	ボーイング747	羽田	大阪	上野村の御巣鷹山の尾根に墜落	520
256	1985	8	22	ブリテッシュ・エアツアーズ	ボーイング737	マンチェスター		離陸開始後、エンジンが破壊・引火	55
257	1985	12	12	アローエア	DC-8	カイロ	フォート・キャンベル	ガンダー空港を離陸時に失速して墜落	256
258	1986	1	18	グアテマラ航空	カラベル			サンタ・エレナ空港で着陸後復行後ジャングルに墜落	94
259	1986	3	31	メキシカーナ航空	ボーイング727	メキシコシティ	ロサンゼルス	離陸15分後、山岳地帯に墜落	167
260	1986	8	31	アエロメヒコ	DC-9とパイパー・アーチャー	メキシコシティ	ロサンゼルス	上空6500ftでパイパー機と空中衝突、墜落	67
261	1986	9	9	エンブラエル	MB-120			納入の為にブラジルを飛び立った後に墜落	不明
262	1986	10	20	アエロフロート航空	ツボレフトU-134			クイブイシェフ空港に着陸進入中、滑走路に墜落	70
263	1986	11	6	英国インターナショナル ヘリコプター	ボーイング・パートル234		サンブルグ	北海に墜落	46
264	1986	12	12	アエロフロート航空	ツボレフトU-134	ミンスク	東ベルリン	着陸進入中に手前3Kmの森林地帯に墜落	72
265	1986	12	15	中国民用航空	アントノフAn-24			蘭州の中間飛行場への着陸に失敗	6
266	1987	1	3	ヴァリグブラジル航空	ボーイング707	アビジャン	サンパウロ	エンジン火災を起こし、空港に引き返す途中に墜落	50
267	1987	1	15	スカイウエスト航空	メトロ			ソルトレークシティで小型機と空中衝突し、墜落	8
268	1987	2	6	タルエア	バンデランデ			パプアニューギニアで海上に墜落	14
269	1987	3	4	F B	CASA 212			ミシガン州デトロイトで着陸に失敗し墜落炎上	9
270	1987	4	4	ガルーダインドネシア航空	DC-9	バンダーチェ	メダン	メダンにアプローチ中、乱流に巻き込まれ墜落	27
271	1987	5	8	アメリカンイーグル	CASA 212			プエルトリコで着陸に失敗し、墜落炎上	2
272	1987	5	9	LOTポーランド航空	IL-62M	ワルシャワ	ニューヨーク	エンジントラブルのため着陸進入中、森林に墜落	183
273	1987	5	19	Y P F B	DHC-6			サンタクルス(Santa Cruz)で山に墜落	14
274	1987	5	23	メルパチ	DHC-6			サローレスで墜落	8
275	1987	6	21	ビルマ航空	F27	タウンジー		離陸直後、山に衝突し墜落	45
276	1987	6	26	フィリピン航空	HS748	マニラ	ルソン島バギオ	ウゴ山の山頂から約60mの地点に墜落	50
277	1987	7	30	ベリーズ・エア・インターナショナル航空	ボーイング377ストラトクルーザー	メキシコシティ	マイアミ	メキシコシティ西部近郊の高速道路路上に墜落	9
278	1987	8	16	ノースウエスト航空	DC-9	ミシガン州サギノー	オレンジ・カウンティ	離陸直後に空港から0.8Kmに墜落	154
279	1987	8	31	タイ国際航空	ボーイング737	タイ・ハジャイ	バンコク	着陸進入中にアンダマン海上に墜落	83
280	1987	10	11	ビルマ航空	F27	ラングーン	バガン	バガン近郊で悪天候下進入中高地に衝突	49
281	1987	10	15	A T I	A T R - 42	ミラノ	ケルン	マウント・クレゾ上空で氷結し急降下して墜落	37
282	1987	11	15	コンチネンタル航空	DC-9	コロラド州・デンバー	アイダホ州ボイシ	離陸直後氷結により失速し、滑走路の右側に墜落	28
283	1987	11	23	ライオンエア	ビーチ1900			アメリカ・アラスカ州HOMERで着陸に失敗	18
284	1987	11	28	南アフリカ航空	ボーイング747	台北	ヨハネスブルグ	モーリシャス沖のインド洋上に墜落	159
285	1987	11	29	大韓航空	ボーイング707	バグダッド	ソウル	ビルマのアンダマン海に墜落(テロによる爆弾)	115
286	1987	12	7	バシフィックサウスウエスト航空	BAe146	ロサンゼルス	サンフランシスコ	サンルイスオビスポで墜落(道連れ自殺)	43
287	1987	12	21	A I R L I T T O R A L	エンブラエルEMB-120			ホルダー近郊で霧の中着陸に失敗し墜落	16
288	1987	12	13	フィリピン航空	ショーツ360	セブ市	ミンダナオ島イリガン	着陸進入中にイリガン市北方の山間部に墜落	15
289	1987	12	23	サウスセントラル	ナバホ	キーナイ		離陸直後、エンジントラブルで民家に墜落	6
290	1988	1	2	コンドル航空	ボーイング737	シュツットガルト	イズミル	着陸進入中に空港近くの山中に墜落	16
291	1988	1	18	中国西南航空	イリュージンIL-18	北京	重慶	重慶近郊の農園に墜落	108
292	1988	3	17	アビアンカ航空	ボーイング727	ククタ	カルタヘナ	離陸数分後にククタ近郊の山中に墜落	139
293	1988	6	12	アウストラール航空	MD-81	ブエノスアイレス	ミシオネス州ボサダス	ボサダス市近郊の山中に墜落	22
294	1988	6	26	エールフランス	エアバスA320			デモンストレーション飛行中に森に墜落	3
295	1988	7	3	イラン航空	エアバスA300	バンドアルバス	ドバイ	アメリカ海軍艦に誤認され撃墜、ペルシャ湾に墜落	298
296	1988	8	3	バルカン航空	Yak-40	ソフィア	バルナ	離陸直後に墜落	23
297	1988	8	31	デルタ航空	ボーイング727	テキサス州ダラス	ユタ州ソルトレイクシティ	滑走路に接触、アパルに衝突、墜落炎上	14
298	1988	9	9	ベトナム航空	ツボレフトU-134	ハノイ	バンコク	着陸進入中、水田地帯に墜落	76
299	1988	10	17	ウガンダ航空	ボーイング707	ロンドン	ローマ	着陸進入中、空港近くに墜落	33
300	1988	10	19	インディアン航空	ボーイング737	ボンベイ	アメダバード	着陸進入中に墜落	130

NO	年	月	日	航空会社	機体名	出発地	目的地	事故場所・概要	死者数
301	1988	10	19	バユード航空	フォッカーF-27フレンドシップ	アッサム州のシルチャル	ゴウハチ	ゴウハチ空港の手前約5Kmの地点に墜落	34
302	1988	11	2	LOTポーランド航空	アントノフAn-24	ワルシャワ	ジェシェフ	ジェシェフ近郊に墜落	16
303	1988	12	21	パンアメリカン航空	ボーイング747	フランクフルト	ニューヨーク	テロリストによる爆弾が爆発し、ロッカビー村に墜落	259
304	1989	1	8	ミッドランド航空	ボーイング737	ロンドン	ベルファスト	ノッチンガム近くの土手に墜落	44
305	1989	2	3	ビルマ航空	フォッカーF-27フレンドシップ			ラングーンのスミタラドン空港を離陸直後に墜落	26
306	1989	2	8	インディペンデント航空	ボーイング707	ベルガモ	サントドミンゴ	サンタマリア空港の手前のピコアルト山に墜落	144
307	1989	2	19	フライングタイガー(フェデラルエクスプレスの前身)	ボーイング747			クアラルンプールで着陸進入中に空港手前に墜落	4
308	1989	3	10	オンタリオ航空	フォッカーF-28	オンタリオ州ドライデン	マニトバ州ウィニベグ	離陸直後に滑走路から800mの森に墜落	24
309	1989	3	15	ミッドバシフィック航空	YS-11			インディアナ州ラファエットへ着陸進入中墜落	2
310	1989	3	18	エバーグリーン航空	DC-9			テキサス州サギナウ付近に墜落	2
311	1989	3	21	トランス・ブラジル	ボーイング707	マナウス	サンパウロ	着陸進入中に住宅密集地に墜落	3
312	1989	3	28	エアカナダ	DC-8		エドモントン	着陸直前に、除雪された雪の山に衝突、墜落大破	不明
313	1989	6	7	スリナム航空	DC-8		ザンデリージ	着陸直前に、樹木に激突し炎上	177
314	1989	7	19	ユナイテッド航空	DC-10		デンバー	エンジン故障から滑走路で激しく横転	111
315	1989	7	27	大韓航空	DC-10		ソウル	着陸進入中に滑走路手前約6Kmの住宅街に墜落	74
316	1989	8	3	オリンピック航空	ショートSD330			エーグ海東部のサモス島沖(ギリシャ)に墜落	34
317	1989	8	15	中国東方航空	アントノフAn-24	上海	江西省南昌	離陸直後、川に墜落	33
318	1989	9	3	キューバ航空	イリュージンIL-62	ハバナ	ミラノ	離陸直後にボイエロス地区に墜落	137
319	1989	9	19	UTAフランス航空	DC-10	ブラザビル	パリ	離陸後、テレネ砂漠に墜落(爆弾による)	170
320	1989	10	21	TAN/SAHSA航空	ボーイング727	サンボセ	テグシカルバ	テグシカルバの南約15Kmの山中に墜落、炎上	131
321	1989	10	26	中華航空	ボーイング737	花蓮	台北	離陸直後空港近くの山腹に墜落	54
322	1989	11	22	アエロポート航空	アントノフAn-24			ソビエツキー空港で着陸の際に墜落	34
323	1989	11	25	大韓航空	フォッカーF-28		ソウル	金浦空港を離陸直後に失速して墜落	0
324	1989	11	27	アビアンカ航空	ボーイング727		ソウル	離陸直後に爆発し、墜落(テロによる)	107
325	1990	1	25	アビアンカ航空	ボーイング707		ボゴタ	着陸進入中ニューヨーク州コーブ・ネックに墜落	73
326	1990	2	14	インディアン航空	インディアン航空		ボンベイ	空港に最終進入中、ゴルフ場に墜落	92
327	1990	3	27	アエロポート航空	イリュージンIL-76			カール空港進入中、山岳地帯に墜落(ミサイルに撃墜)	9
328	1990	9	11	フォーセット航空	ボーイング727			カナダのニューファンドランド島付近に墜落	不明
329	1990	9	14	アエロポート航空	Yak-42	ボルゴグラード	スペルドロフスク	着地予定時刻の約90秒前に墜落	4
330	1990	10	15	中国南方航空・廈門航空	ボーイング737、757、707			ハイジャックされ、着陸寸前に争い駐機2機と衝突	131
331	1990	10	24	キューバ航空	Yak-40	カマガエイ	サンティアゴデクーバ	着陸進入中、海岸付近に墜落	10
332	1990	11	14	アリタリア航空	DC-9	ミラノ	チューリッヒ	着陸進入中、滑走路の北5マイル手前に墜落、炎上	46
333	1990	11	21	バンコク航空	DHC-8	バンコク	コーサムイ	着陸進入中にチャイグ・ビチ付近に墜落、炎上	38
334	1990	12	23	マンクス航空	BAeATP	ルートン空港	ロナルズウェー	着陸した際に着陸装置に異常が発生し、大破	不明
335	1991	3	3	ユナイテッド航空	ボーイング737		デンバー	着陸進入中に滑走路の南約7Kmの池に墜落	25
336	1991	3	5	アエロポスタル	DC-9	マラカイボ	サンタバルバラ	La Puertaの山林に墜落	42
337	1991	4	4	アトランティック・サウスイースト航空	エンブラエルEMB-120			グリーンコ空港に着陸進入中、墜落	23
338	1991	5	23	アエロポート航空	ツボレフトU-154			ブルコボ国際空港で最終進入中に滑走路に墜落	12
339	1991	5	26	ラウダ航空	ボーイング767		香港	タイ北西部のウエイン・パンノンのジャングルに墜落	223
340	1991	7	11	ノリス・エア	DC-8		ウィーン	ジェッタ国際空港を離陸直後に墜落	261
341	1991	8	16	インディアン航空	ボーイング737	カルカッタ	インパール	着陸進入中、タンジン丘陵に墜落	69
342	1991	9	11	コンチネンタルエクスプレス	エンブラエルEMB-120			イーグルレイクのトウモロコシ畑に墜落	14
343	1991	11	21	アゼルバイジャン航空	Yak-40			ナゴルノ・カラバフ自治州で墜落	20
344	1991	12	29	中華航空	ボーイング747	台北	アンカレッジ	台北の北東20Kmの丘に墜落	5
345	1992	1	20	エールアンテル	エアバスA320	リヨン	ストラスブル	着陸進入中、サント・オディール山付近に墜落	87
346	1992	2	15	バーリントンエア・エクスプレス	DC-8	シアトル	トレド	着陸進入中、木々に接触しバランスを失い墜落	4
347	1992	2	15	MK AIR CARGO	DC-8	ロンドンのガトウィック空港	カノ空港	カノ空港近くで墜落	0
348	1992	3	22	USエア	フォッカーF-28-4000	ニューヨーク	ニューヨーク	ラガーディア空港で離陸に失敗、墜落	27
349	1992	3	24	スーダン航空	ボーイング707			アテネ空港に進入中空港手前の山に墜落	7
350	1992	6	7	COPA航空	ボーイング737	パナマシチー	コロンビア・カリ	離陸約20分後、空港から南160Km付近に墜落	47

NO	年	月	日	航空会社	機体名	出発地	目的地	事故場所・概要	死者数
351	1992	7	20	グルジア国営航空	ツボレフトU-154			離陸直後、トビリシ近郊の住宅街に墜落	24
352	1992	7	31	タイ国際航空	エアバスA310	バンコク	カトマンズ	ギョブテ山の中腹の岩壁に墜落	113
353	1992	7	31	中国通用航空	Yak-42	江蘇州南京苑	福建省アモイ	離陸直後に墜落、激突炎上	109
354	1992	8	27	アエロフロート航空	ツボレフトU-134		ロシアのイバノボ空港	着陸進入中、空港の手前約2.5Kmの地点に墜落	84
355	1992	9	28	パキスタン国際航空	エアバスA300	カラチ	カトマンズ	バードガオンの山岳地帯に墜落	167
356	1992	10	4	エル・アル・イスラエル航空	ボーイング747	ニューヨーク	テルアビブ	離陸後まもなく9階建て高層アパートに墜落	4
357	1992	10	6	フリティッシュ・アエロスペース社	BAeジェットストリーム31	ブレストウィック空港		離陸直後に墜落	2
358	1992	11	24	中国南方航空	ボーイング737	広州	桂林	着陸進入中にリウタンの山腹に墜落	141
359	1992	11	26	DAS AIR CARGO	ボーイング707	ロンドン	ナイジェリア	着陸進入中、同空港の手前5Kmの地点に墜落	0
360	1992	12	21	マーチンエアー	DC-10	アムステルダム	ファロ	突風で、滑走路を外れ墜落、大破、爆発炎上	56
361	1992	12	22	リビアアラブ航空	ボーイング727	ベンガジ	トリポリ	着陸進入中、リビア空軍機と空中衝突、墜落	157
362	1993	2	8	イラン航空ツアーズとイラン空軍	ツボレフトU-154とスホイSu-24	テヘラン	マシャド	カラジ近郊でイラン空軍機と空中衝突、墜落	134
363	1993	3	5	マケドニア・バル航空	フォッカーF-100	スコピエ	チューリッヒ	離陸直後に失速し墜落	81
364	1993	4	26	インディアン航空	ボーイング737	アウランガバード	ボンベイ	離陸直後に墜落、炎上	55
365	1993	5	19	SAM航空	ボーイング727	パナマシティ	サンタフェデポゴタ	着陸進入中、山腹に墜落	132
366	1993	7	1	メルパチ航空	フォッカーF-28-3000	ジャカルタ	SORONG	着陸時に墜落	41
367	1993	7	23	中国西北航空	BAe146	寧夏回族自治区銀川	北京	離陸に失敗し墜落	55
368	1993	7	26	アジアナ航空	ボーイング737	ソウル	木浦	着陸進入中、空港の北西8Kmの山腹に墜落	68
369	1993	10	26	中国東方航空	MD-82		中国・Fuzhou	中国・Fuzhouで着陸の際に墜落	2
370	1993	11	13	中国北方航空	MD-82	瀋陽	ウルムチ	ウルムチ空港近郊に墜落	12
371	1993	11	15	インディアン航空	エアバスA300	マドラス	デリー	TIBUPATIに墜落	0
372	1993	11	20	アビオンベクス航空	Yak-42	ジュネーブ	スコピエ	オーフリドの北西15Kmの山地に墜落	116
373	1993	12	10	AIR SENEGALとGANBIA航空	DHC-6とYS-11			グアル上空で空中衝突し、AIR SENEGAL機は墜落	3
374	1994	1	3	BAIKALAVIA	ツボレフトU-154	イルクーツク	モスクワ	離陸後、11Km離れた郊外の農園に墜落、炎上	124
375	1994	3	8	サハラ・インド航空とアエロフロート航空	ボーイング737とイリュージンIL-86			訓練飛行中に墜落大破、A1070機に衝突し炎上	8
376	1994	3	22	アエロフロート航空	エアバスA310	モスクワ	香港	シベリアの針葉樹林地帯に墜落	75
377	1994	4	4	KLMオランダ航空	サンプ340	アムステルダム		オランダのアムステルダム空港近くに墜落	3
378	1994	4	26	中華航空	エアバスA300	台北	名古屋	名古屋空港への最終進入に失敗、墜落炎上	264
379	1994	6	6	中国西北航空	ツボレフトU-154	西安	広州	離陸直後に墜落	160
380	1994	6	18	メルパチ航空	フォッカーF-27		バル	着陸進入中、山岳地帯に墜落	12
381	1994	6	26	AIR IVOIRE	フォッカーF-27		アビジャン空港	着陸進入中、空港から4Kmの森林に墜落	16
382	1994	6	30	エアバス・インダストリー社	エアバスA330			テスト飛行中、ツールズで離陸直後に墜落	7
383	1994	7	1	モーリタニア航空	フォッカーF-28	ヌアクショット	ティジジジャ	ティジジジャ空港付近で着陸に失敗して墜落	80
384	1994	7	2	USエアー	DC-9	ワシントン州コロムビア	ワシントン州シャーロット	着陸進入中空港近くの森に墜落	37
385	1994	8	21	モロッコ航空	アエロスバシアル・アエリタリアATR42	モロッコ・アガデール	カサブランカ	アガデール北方約35Kmのアトラス山脈に墜落	44
386	1994	9	8	USエアー	ボーイング737	シカゴ	ウェストバームビーチ	着陸進入時にアリクイッパ付近に墜落	132
387	1994	9	18	ORIENTAL AIRLINES	BAe111-515FB	チュニス		アルジェリア南部で濃霧の中着陸を試みて墜落	4
388	1994	9	26	CHEREMSHANKA AIRSINES	Yak-40	KRASNOYARSK	TURA	VANAVARA付近で不時着に失敗して墜落	28
389	1994	10	12	イラン・アゼマン航空	フォッカーF-28-1000	イスファハン	テヘラン	カラカス山脈に墜落（発火物によるテロ）	66
390	1994	10	29	アエロニカ	アントノフAn-12			着陸進入中、滑走路手前2Kmの丘に墜落	21
391	1994	10	31	アメリカン航空（機体所有と運航はシモンズ航空）	ATR72	インディアナポリス	シカゴ	40分以上に及ぶ空中待機中にトルネードに墜落	68
392	1994	12	13	アメリカンイーグル	BAeジェットストリーム32	グリーンズボロ	ローリー	着陸進入中、モリスビルに墜落	15
393	1994	12	20	ナイジェリア航空	ボーイング707	ジェッタ	カノ	着陸進入中に空港手前で墜落	5
394	1994	12	21	アルジェリア航空	ボーイング737	アムステルダム	コベントリー	着陸進入中に墜落	5
395	1994	12	29	トルコ航空	ボーイング737		バン空港	着陸進入中、空港手前5Km付近の丘に墜落	57
396	1995	1	11	インテルコンチネンタル航空	DC-9	サンタフェデポゴタ	カルタヘナ	マリア・ラバハ付近の農場内の沼に墜落	51
397	1995	3	31	TAROM航空	エアバスA310	ブカレスト	ブリュッセル	離陸して3分後に空港の北約3Kmの地点に墜落	60
398	1995	8	9	AVIATECA航空	ボーイング737	フロリダ州マイアミ	サン・ホセ	経由地に着陸進入中、チチョンテベック火山に墜落	65
399	1995	8	21	アトランティック・サウスイースト航空	エンブラエルEMB-120	ハーツフィールド		離陸して21分後、立ち木に衝突して墜落炎上	8
400	1995	9	15	マレーシア航空	フォッカーF-50	サバ州コタキナバル	タワウ	着陸復行の途中で、滑走路先の集落に墜落	37

NO	年	月	日	航空会社	機体名	出発地	目的地	事故場所・概要	死者数
401	1995	11	13	ナイジェリア航空	ボーイング737	ジョス	カドゥナ	着陸進入中墜落	50
402	1995	12	3	カメルーン航空	ボーイング737	コトヌー	ドゥアラ経由	ドゥアラ空港への着陸に失敗、湿地帯に墜落	72
403	1995	12	8	ハバロフスク連合航空	ツポレフTu-154	ユジノサハリンスク	ノボシビルスク	経由地のハバロフスクの森林(タイガ)に墜落	98
404	1995	12	13	ルーマニア・バナト航空	アントノフAn-24	ペローナ	ブカレスト	離陸直後に空港近くの果樹園に墜落	49
405	1995	12	20	アメリカン航空	ボーイング757	フロリダ州マイアミ	カリ	カリ近郊で樹木に接触、墜落	159
406	1996	2	6	アラス・ナショナル航空	ボーイング757	ドミニカ共和国	フランクフルト	離陸5分後大西洋上に墜落	189
407	1996	2	29	フォーセット航空	ボーイング737	リマ	タクナ	経由地に着陸進入中、アンデス山中に墜落	123
408	1996	4	5	国華航空	ドルニエ228	馬祖島		着陸進入中、台湾海峡に墜落	6
409	1996	5	11	ヴァリユージェット航空	DC-9	フロリダ州マイアミ	アトランタ	離陸直後、火災のため沼地に墜落	110
410	1996	6	13	ガルーダ・インドネシア航空	DC-10		福岡	着陸進入中、滑走路のオーバーラン	3
411	1996	7	17	トランスワールド航空	ボーイング747	ニューヨーク	パリ	離陸して12分後、爆発し大西洋に墜落	230
412	1996	7	24	ミャンマー航空	フォッカーF-27フレンドシップ			ミャンマー南部のメルグイで着陸に失敗して墜落	8
413	1996	10	2	エアロベル	ボーイング757	フロリダ州マイアミ	サンチアゴ	離陸して28分後に海上に墜落	68
414	1996	10	31	TAM航空	フォッカーF-100	サンパウロ	リオデジャネイロ	離陸直後、空港から約2Kmの住宅密集地に墜落	95
415	1996	11	7	AOC航空	ボーイング727	ポートハーコート	ラゴス	着陸進入中ジャングルに墜落	143
416	1996	11	12	サウジアラビア航空とカザフスタン航空	ボーイング747とツポレフTu-154	ニューデリー&チムケント	ジッダ&ニューデリー	飛行中に空中衝突	350
417	1996	11	23	エチオピア航空	ボーイング767	アジスアベバ	アイボリーコースト	インド洋上に燃料切れで墜落(ハイジャック)	125
418	1997	1	9	コムエア	エンブラエルEMB-120ブラジリア	シンシナティ	デトロイト	着陸進入中ミシガン州Monroe近郊に墜落	29
419	1997	5	8	中国南方航空	ボーイング737	Chongqing	深せん(Shenzen)	着陸に失敗、機体は大破、炎上	35
420	1997	8	6	大韓航空	ボーイング747	ソウル	グアム	最終進入中、空港近くの丘(Nimitz Hill)に墜落	228
421	1997	9	3	ベトナム航空	ツポレフTu-134	ホーチミン	ブンベン	着陸時に水田帯に機首部分から墜落して炎上	65
422	1997	9	26	ガルーダ・インドネシア航空	エアバスA300	ジャカルタ	メダン	着陸進入中メダン近郊に墜落	234
423	1997	12	17	エアロスウィット	Yak-42	キエフ	サラニカ	着陸進入中に墜落	70
424	1997	12	19	シルクエア	ボーイング737	ジャカルタ	シンガポール	ムシ川流域に墜落	104
425	1998	2	2	セブ・パンフィック	DC-9			ミンダナオ島の山中に墜落	104
426	1998	2	16	中華航空	エアバスA300	バリ島	台北	着陸進入中、住宅街に墜落炎上	196
427	1998	4	20	タメ航空(運航はエールフランス)	ボーイング727	サンタフェボゴタ	キト	離陸3分後に山中に墜落	53
428	1998	8	29	キューバ航空	ツポレフTu-154	エクアドル・キト		離陸時に墜落	81
429	1998	9	2	スイス航空	MD-11	ニューヨーク	ジュネーブ	カナダの大西洋上に墜落	229
430	1998	9	25	Paukun航空	BA146-100		メリラ	最終進入中、高所に衝突	38
431	1998	12	11	タイ国際航空	エアバスA310	バンコク	ラスタニ	最終進入中、ゴム園に墜落	101
432	1999	1	13		DC-3			ジョージア海峡の島に墜落し、地上の建物に衝突	0
433	1999	2	2					離陸直後住宅街に墜落	28
434	1999	2	24	中国西南航空	ツポレフTu-154	四川省成都	ルアング郊外	着陸直前に墜落	61
435	1999	4	15	大韓航空	MD-11	上海	浙江省温州	着陸直後に田園地帯に墜落し、農家に衝突	3
436	1999	8	22	中華航空	ボーイングMD-11	バンコク	台北	着陸失敗炎上	3
437	1999	8	31	LAPA	ボーイング737	ブエノスアイレス	コルドバ	離陸に失敗し、空港の敷地外に飛び出し大破炎上	80
438	1999	9	5	ネコンエアー	HS748	ボカラ	カトマンズ	空港に進入中、電波塔に左翼が衝突して墜落	15
439	1999	10	31	エジプト航空	ボーイング767	ロスマンゼルス	カイロ	離陸後、大西洋上に墜落	217
440	1999	11	9	タエサ航空	DC-9	Uruapan	メキシコシティ	離陸5分後にメキシコ中部の山岳地帯に墜落	18
441	1999	12	11	SATA航空				濃霧の中墜落	35
442	1999	12	21	キューバ航空	DC-10			着陸中オーバーラン、民家に衝突	26
443	1999	12	22	大韓航空	ボーイング747	ロンドン	ソウル	離陸直後に空港から約1.5Kmの野原に墜落炎上	4
444	1999	12	25	キューバ航空	Yak-42	ハバナ	バレンシア	着陸進入中、山腹に墜落し炎上	22
445	2000	1	30	ケニア航空	エアバスA310	ナイロビ	アビジャン	離陸直後、空港東2Kmの大西洋上に墜落	169
446	2000	1	31	アラスカ航空	MD-83	Puerto Vallarta	シアトル	太平洋上に墜落	88
447	2000	2	16	エメリューワールドワイド航空	DC-8	カリフォルニア州サクラメント	オハイオ州デイトン	離陸直後、中古車回収場に墜落し炎上	3
448	2000	4	19	エアフィリピン	ボーイング737	マニラ	ミンダナオ島ダバオ	ダバオ近くのサマル(Samar)島に墜落	131
449	2000	6	22	武漢航空	Y-7	湖北省恩施市	武漢市	着陸進入中、武漢郊外に墜落	42
450	2000	7	17	ライアンス航空	ボーイング737	カルカッタ	ニューデリー	経由地に着陸進入中、住宅地に墜落	51
451	2000	7	25	エールフランス	コンコルド	パリ	ニューヨーク	離陸2分後にレストラン付近に墜落	109
452	2000	8	23	ガルフ・エアー	エアバスA320	カイロ	マナマ	空港に進入中にペルシャ湾に墜落	143
453	2000	10	31	シンガポール航空	ボーイング747	シンガポール	ロサンゼルス	離陸に失敗し墜落炎上	82